

2° Trimestre 2026

# Servicio de Diagnóstico Veterinario Especializado

Resumen Sanitario



Instituto Nacional de  
Tecnología Agropecuaria  
Argentina

Estación Experimental  
Agropecuaria  
Balcarce

CONICET



I P A D S

INTA  
Ediciones

## Casuística del SDVE durante el segundo trimestre del 2026

Desde fines de marzo hasta fines de junio del 2026 ingresaron al Servicio de Diagnóstico Veterinario Especializado (SDVE) del INTA EEA Balcarce, 196 protocolos que incluyeron muestras enviadas por asesores y laboratorios de diagnóstico privados, así como viajes de diagnóstico (9 en total, recorriendo 3600 km). Además, se realizaron 44 necropsias. A continuación, se resumirán los casos de diagnóstico más relevantes registrados por el SDVE durante este período.

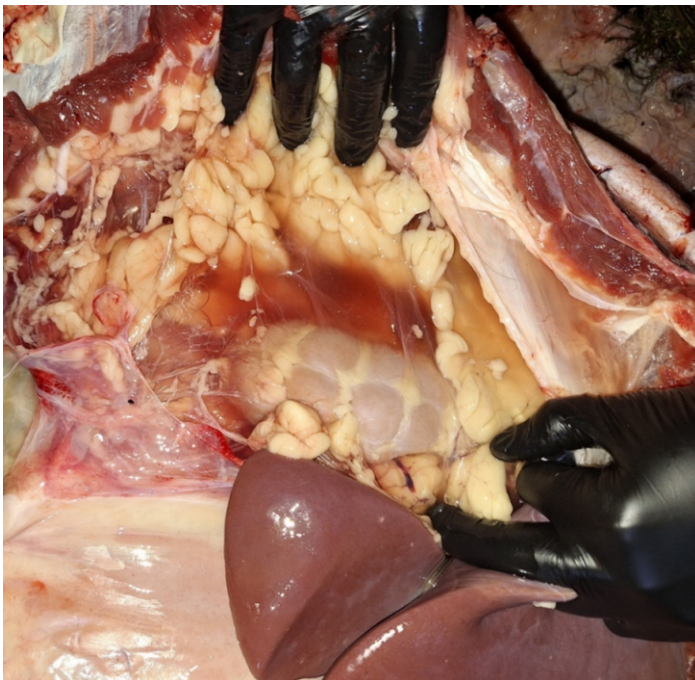
### Intoxicación con yuyo colorado en rodeo de cría bovina

Lobería  
Buenos Aires  
Marzo 2026



Visitamos un establecimiento agrícola-ganadero, donde había un rodeo de 200 vacas multíparas con 172 terneros al pie, de 7-8 meses de edad. Diez días antes habían ingresado a un rastrojo de girasol y luego comenzaron a observar animales que aparecían letárgicos, con andar vacilante, renuencia a movimiento, diarrea acuosa en ocasiones hemorrágica, en algunos agresividad y

reacción exacerbada a estímulos, desmejoramiento general y anorexia, seguido de muerte (en 9 vacas y 7 terneros). Se tomaron muestras de sangre de animales afectados detectando azotemia (urea y creatinina elevada), hipocalcemia e hiperfosfatemia. En las necropsias se observó abundante ascites y edema perrrenal, riñones pálidos, lesiones erosivas en mucosa abomasal. Microscópicamente se determinó nefrosis tubular, degenerativa y necrotizante, intersticial difusa, severa, aguda a subaguda con nefritis intersticial histiocítica y fibrosis, y cilindros hialinos intratubulares. Durante la recorrida se observó abundancia de "yuyo colorado" (*Amaranthus hybridus*) consumido en el rastrojo donde habían estado los animales afectados.

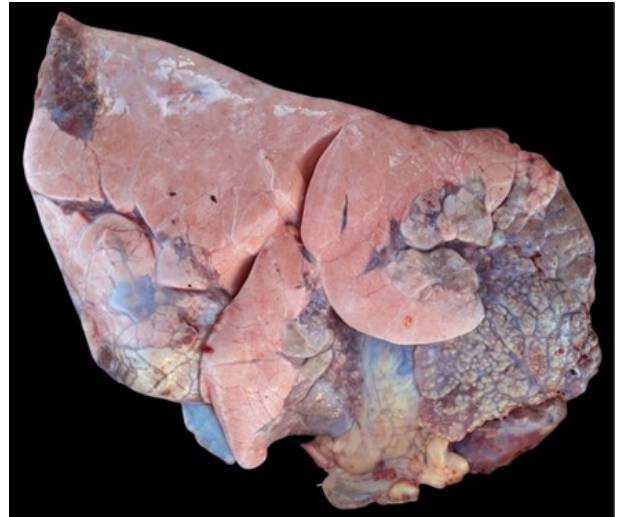


## Enfermedad respiratoria bovina en *feedlot*

Saladillo  
Buenos Aires  
Marzo 2026



Visitamos un *feedlot* dedicado a hotelería, donde se venía registrando un aumento en la mortalidad asociada a cuadros respiratorios. Se realizaron necropsias que corroboraron lesiones pulmonares cráneo-ventrales subagudas a crónicas, con múltiples focos caseosos coalescentes, adherencias pleurales o múltiples cavitaciones con exudado purulento. En las muestras recolectadas se detectaron diferentes patógenos bacterianos, incluidos *Mycoplasma bovis*, *Trueperella pyogenes*, *Pasteurella multocida* y *Mannheimia haemolytica*. El antibiograma evidenció resistencia de la cepa de *M. haemolytica* a tilmicosina. No se detectaron agentes virales en las muestras. Estos resultados permitieron confirmar agentes habitual-



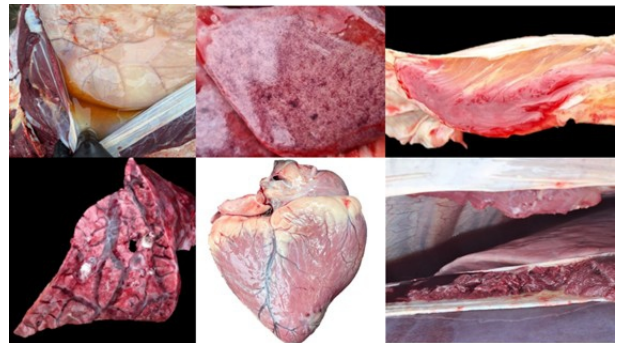
mente involucrados en la enfermedad respiratoria bovina, seguramente favorecida por el ingreso y mezcla de animales de distintos orígenes y con antecedentes sanitarios desconocidos. Además, se confirmó la presencia de *M. bovis* como agente involucrado, asociado a cuadros de mayor cronicidad y a fallas en la respuesta terapéutica.

## Intoxicación con ionóforos en bovinos

Rivadavia y Tres Arroyos  
Buenos Aires  
Marzo y junio 2026



Visitamos dos establecimientos: uno dedicado a el engorde a corral y otro a la recría en pastoreo con suplementación. En ambos casos los animales recibían diferentes alimentos balanceados y núcleos vitamínico-minerales que contenían ionóforos en su formulación. Se registró una mortandad del 2,7% y 12,9%, respectivamente. En las necropsias se evidenció ascitis, hidrotórax, hidropericardio, edema interlobulillar pulmonar, reticulado hepático, así como edema de diafragma y de mesenterio. Se obtuvieron muestras de tejidos para estudios histopatológicos, confirmándose



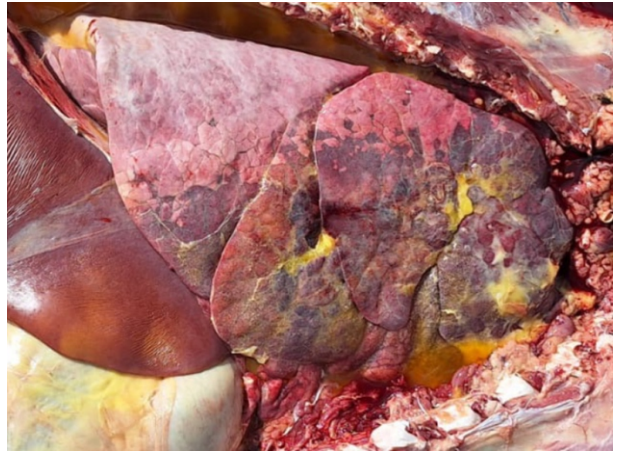
lesiones miocárdicas compatibles con intoxicación por ionóforos. Asimismo, se detectó la presencia de monensina en los alimentos suministrados. En uno de los casos, las concentraciones de monensina estaban levemente aumentadas; mientras que, en el otro, se encontraban dentro de las dosis recomendadas. Sin embargo, es frecuente que ocurran errores en el suministro que desencadenen estos cuadros de intoxicación.

## Bronconeumonías en recría de terneros

Ayacucho  
Buenos Aires  
Abril 2026



**V**isitamos un establecimiento donde se recriaban terneros Aberdeen Angus luego del destete, provenientes de diferentes orígenes y alimentados mediante autoconsumo de silajes. En el transcurso de unas semanas se registró una morbilidad del 21,5% y una mortalidad del 3,4%. Diversas circunstancias pudieron predisponer a esta presentación, incluyendo factores de estrés (manejo, transporte y clima variable) así como la imposibilidad de completar el plan de vacunación preventiva. Las necropsias revelaron lesiones pulmonares caracterizadas por consolidación cráneo-ventral, pleuritis fibrinosa y colecta líquida amarillenta en cavidad



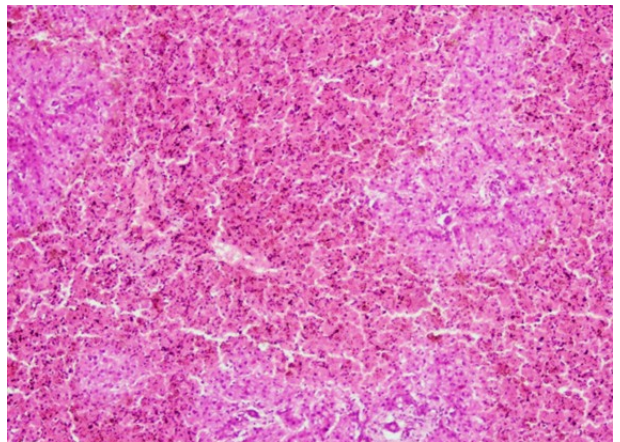
torácica. En las muestras recolectadas se aisló *Mannheimia haemolytica* y *Pasteurella multocida*, detectándose una cepa resistente a la tulatromicina. Este hallazgo resalta la necesidad de un uso responsable de antimicrobianos y de optimizar los manejos de preacondicionamiento para mitigar el estrés de los animales.

## Intoxicación con cobre en bovinos

Ayacucho  
Buenos Aires  
Abril 2026



**S**e recibieron muestras de tejidos obtenidos durante la necropsia de terneros al pie de la madre, pertenecientes a un rodeo donde se había registrado una mortandad del 9,4% pocos días después de la aplicación de una solución inyectable de cobre. En las necropsias, la veterinaria actuante observó múltiples petequias en serosas y corazón, hígado con puntillado hemorrágico y riñones de coloración pálida. El análisis histopatológico evidenció una hepatitis necrohemorrágica centrolobulillar severa y aguda. La concentración de cobre en tejidos mostró valores elevados en riñón (102,5 ppm; valores de referencia 12-19 ppm). Estas intoxicaciones suelen presentarse cuando se administran



concentraciones elevadas de este micromineral, ya sea por errores en la dosificación, deficiente homogeneización del producto, u otros factores que en este caso no pudieron ser determinados. Los animales afectados suelen presentar muerte súbita o un cuadro clínico inespecífico (decaimiento, signología neurológica), seguido de la muerte en pocos días.

## Brote de abortos bovinos por *Neospora caninum*

**Balcarce**  
Buenos Aires  
Mayo a junio 2026



**E**n el transcurso de 27 días se registraron 15 abortos en un rodeo de 67 vacas multíparas (22,7%) de un rodeo libre de brucelosis, que había recibido servicio natural durante los meses de octubre a diciembre de 2025. Se analizaron fetos abortados encontrando lesiones hepáticas, abundante edema subcutáneo, y ocasional presencia de tabiques pulmonares demarcados. Se confirmó infección con *Neospora caninum* en todos los fetos analizados mediante PCR y lesiones histológicas compatibles con abortos provocados por protozoos. No se detectaron otros patógenos potencialmente abortigénicos en los especímenes fetales recolectados. Se realizó serología de la totalidad de las vacas (abortadas y preñadas), resultando en una seropre-



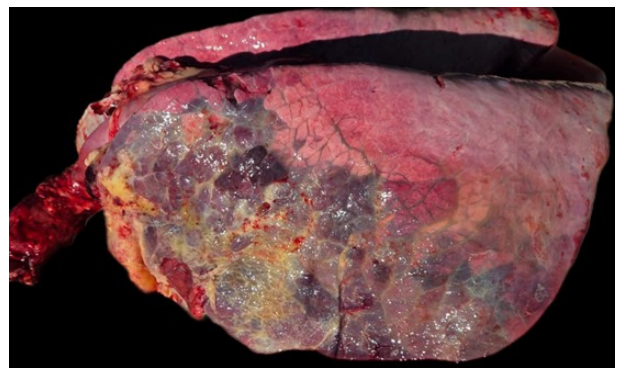
valencia del 63% y se detectó asociación estadística positiva entre la ocurrencia de aborto y seropositividad a *N. caninum*. Estos resultados permitieron confirmar que este episodio de abortos estuvo asociado a una posible transmisión horizontal de este protozoo. Se están realizando más estudios para tratar de confirmar esto, ya que son poco frecuentes episodios epidémicos de este tipo en rodeos de bovinos para carne.

## Bronconeumonía en recría pastoril de terneros

**Benito Juárez**  
Buenos Aires  
Abril 2026



**V**isitamos un establecimiento ante el registro de una mortandad en terneros recién destetados que, de forma aguda, presentaban pérdida de condición corporal, decaimiento, algunos con diarrea, signos de agitación y que, tras unos días, morían (morbilidad del 2,7%; mortalidad 2%). El plan sanitario era incompleto: algunos habían recibido dos dosis de vacuna respiratoria y clostridial, otros solo una dosis, y otros ninguna. Se revisó un ternero afectado que presentaba posición ortopneica, disnea, baja condición corporal, rales crepitantes a la auscultación, temperatura rectal de 41,8°C y frecuencia respiratoria 80 rpm. La necropsia a un ternero mostró pleuritis fibrinosa parietal y visceral, principalmente en las áreas cráneo-ventrales del



pulmón, junto con zonas de hepatización roja intercaladas con áreas pálidas a blanquecinas de consistencia firme. El análisis histopatológico evidenció bronconeumonía fibrinosa, mixta, difusa y severa, con trombosis fibrinosa y bacterias intralesionales. Se aisló *Mannheimia haemolytica* del pulmón, resultando sensible a todos los antibióticos evaluados. Se recomendó completar el calendario sanitario de los terneros y mantener vigilancia sobre la aparición de nuevos casos, para tratarlos oportunamente con alguno de los antibióticos probados como sensibles en el antibiograma.

## Actividades del SDVE en el segundo trimestre del 2026

### Publicaciones científicas

- » **Respuestas inmunitarias específicas de cada compartimento a la infección transplacentaria por BoAHV-1 en la última etapa de la gestación.**  
Frontiers in Veterinary Science 2026.
- » **Identificación de antígenos candidatos para una vacuna contra *Avibacterium paragallinarum* mediante vacunología inversa.**  
Poultry Science 2026.
- » **Tasas de aborto tras el descarte de vaquillonas de reposición seropositivas a *Neospora caninum* en la Región Pampeana: informe descriptivo.**  
Veterinary Parasitology: Regional Studies and Reports 2026.
- » **Persistencia de *Campylobacter fetus* subsp. *venerealis* en el tracto reproductivo de vaquillonas vacunadas tras infección experimental: inmunidad de la mucosa vaginal.**  
Veterinary Immunology and Immunopathology 2026.

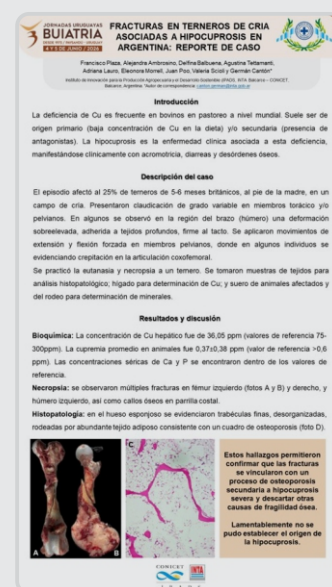
### Presentaciones en Congresos

#### LIII Jornadas Uruguayas de Buiatría, Paysandú, Uruguay:

- » Fracturas en terneros de cría asociadas a hipocuprosis en Argentina: reporte de caso.
- » *Ectopia cordis* cervical en ternero Aberdeen Angus.
- » Linfoma esporádico en bovinos: reporte de casos en Argentina.
- » Descripción de un brote de tétanos en terneros Aberdeen Angus recientemente elastrados en Argentina.
- » Infección por parapoxvirus en bovinos Aberdeen Angus de la provincia de Buenos Aires: reporte de brote.
- » Principales enfermedades diagnosticadas en sistemas de cría bovina en la región central de Argentina por el SDVE-INTA Balcarce.
- » Principales enfermedades diagnosticadas en sistemas de invernada y engorde a corral en la región central de Argentina por el SDVE-INTA Balcarce.

#### XIV Congreso Argentino de Virología, Buenos Aires, Argentina:

- » Regulación dinámica de la respuesta inmune innata en cultivos primarios de células endometriales bovinas frente a estímulos virales y bacterianos.
- » Modulación de la apoptosis en células oviductales bovinas en respuesta a la infección in vitro con el Virus de la Diarrea Viral Bovina.
- » Regulación temporal y diferencial de la respuesta inmune innata en células oviductales bovinas infectadas con cepas divergentes de Gammaherpesvirus Bovino-4.



## Actividades del SDVE en el segundo trimestre del 2026

### Residencia Interna en Salud Animal

Continúa abierta la inscripción para la Residencia para veterinarios recién graduados que se brinda en INTA Balcarce - Universidad Nacional de Mar del Plata.



**FORMACIÓN**

**INSCRIPCIÓN ABIERTA**  
para veterinarios recién graduados  
o próximos a la graduación

**SDVE** 

**Residencia interna  
en salud animal  
INTA EEA Balcarce**

**-CONTACTO-**  
[canton.german@inta.gov.ar](mailto:canton.german@inta.gov.ar) / [ruberto.monica@inta.gov.ar](mailto:ruberto.monica@inta.gov.ar)  
2266440853



SERVICIO DE DIAGNÓSTICO VETERINARIO ESPECIALIZADO

# SDVE

Grupo Sanidad Animal

## Servicio de Diagnóstico Veterinario Especializado

+54 9 2266 440853

02266 439120



canton.german@inta.gov.ar

recalt.andrea@inta.gov.ar



SDVEINTABalcarce



@SDVEBalcarce



sdve.intabalcarce



Secretaría de Agricultura,  
Ganadería y Pesca