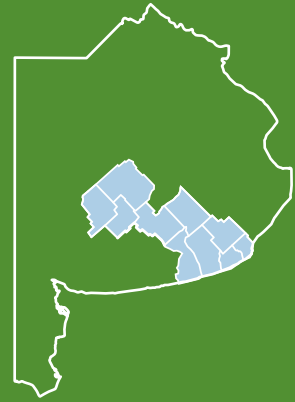


ABRIL 2026

# Informe mensual agropecuario

INTA Balcarce y su área de influencia



Instituto Nacional de  
Tecnología Agropecuaria  
Argentina

Estación Experimental  
Agropecuaria  
Balcarce

CONICET



I P A D S

INTA  
Ediciones 

CLIMA

2

PRONOSTICO  
15 DÍAS

3

PRONOSTICO  
TRIMESTRAL

4

CONSUMO  
DE  
AGUA

5

AGUA  
ÚTIL

6

ÍNDICE  
VERDE

7

AGRICULTURA  
SOJA

8

AGRICULTURA  
MAÍZ

9

GANADERIA  
PASTIZALES  
PASTURAS

10

GANADERIA  
VERDEOS  
RODEOS

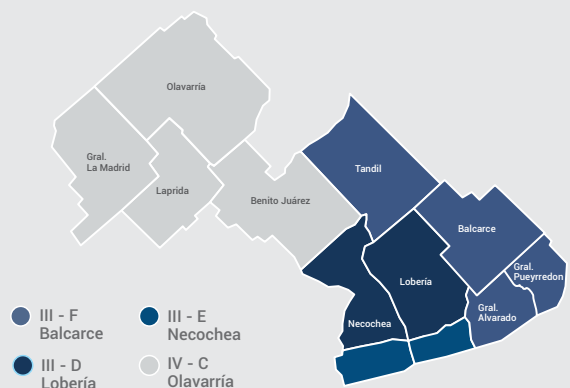
11

GANADERIA  
TASAS  
PASTURAS

12

14

La Estación Experimental Agropecuaria Balcarce abarca una superficie de 4,2 millones de hectáreas que comprende 10 partidos de la provincia de Buenos Aires. Se agrupa en áreas geográficas con cierto grado de homogeneidad en cuanto a suelo y clima, pudiéndose diferenciar zonas agroecológicas homogéneas. La zona III se ubica en el **sudeste** de la EEA Balcarce y la zona IV en el **centro - oeste** de la EEA Balcarce.





## TEMPERATURA

**28,8°C** | MÁXIMA registrada Miramar

**21,0°C** | MÁXIMA MEDIA

**16,0°C** | MEDIA territorio

**10,6°C** | MÍNIMA MEDIA

**-0,4** | MÍNIMA registrada Tandil

## PRECIPITACIONES

Olavarría  
485 mm



**337**  
mm

MEDIA ACUMULADA 2026

216 mm  
Gral. Pueyrredón

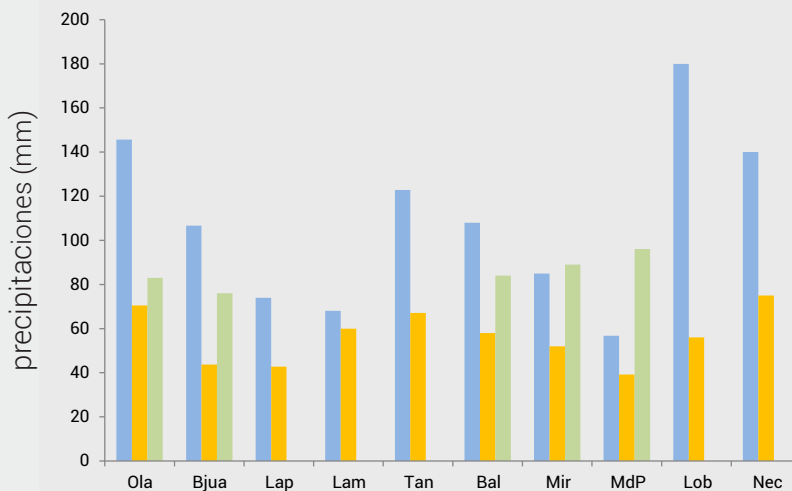
ABRIL 2025  
+94%



**109**  
mm

MEDIA Abril

+27%  
Históricos (86 mm)



■ 2026  
■ 2025  
■ Histórica

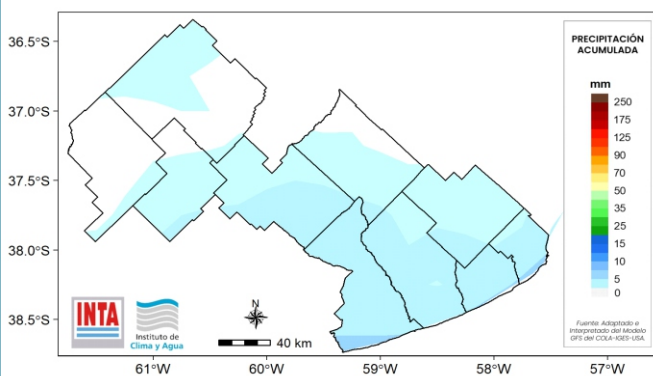
Precipitaciones (mm) registradas en estaciones meteorológicas y establecimientos productivos, en los partidos de Olavarría (Ola), Benito Juárez (Bjua), Laprida (Lap), Gral. La Madrid (Lam), Tandil (Tan), Balcarce (Bal), Gral. Alvarado (Mir), Gral. Pueyrredón (MdP), Lobería (Lob) y Necochea (Nec) en el mes de abril del año 2026, 2025 e históricas. Las precipitaciones históricas corresponden a información del SMN para Ola (2013-2025), Bjua (2010-2025), Tan (2013-2025), MdP (2010-2025), del INTA para Bal (2010-2025) y del MDA para Mir (1971-2025).



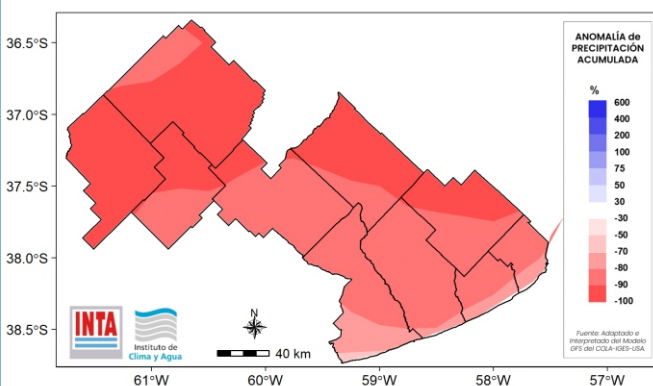
### 14 al 19 de mayo

Tiempo inestable durante el fin de semana, baja probabilidad de lluvias y lloviznas durante el sábado. Luego sin precipitaciones significativas. Nuevo descenso de las temperaturas para el fin de semana. Probabilidad de heladas agrometeorológicas (valores inferiores a los 3 °C). De este modo, los acumulados esperados serían inferiores a los promedios para esta semana en toda la región.

#### Precipitación (mm)



#### Anomalía de precipitación (%)

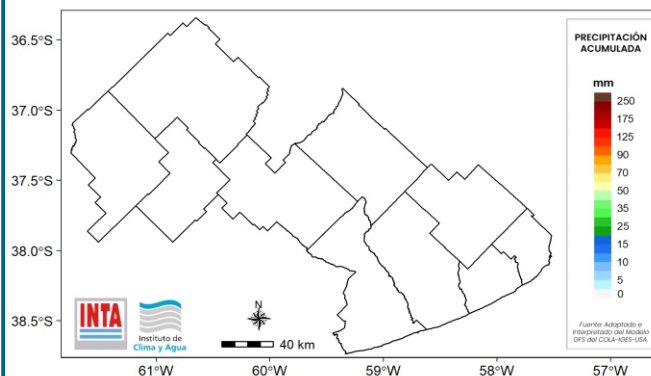


Nota: por anomalía de entiende al porcentaje entre el valor de lluvia pronosticado y el valor promedio histórico (1961-2010) de dicho periodo de pronóstico. Actualizado el día 14/05/2026.

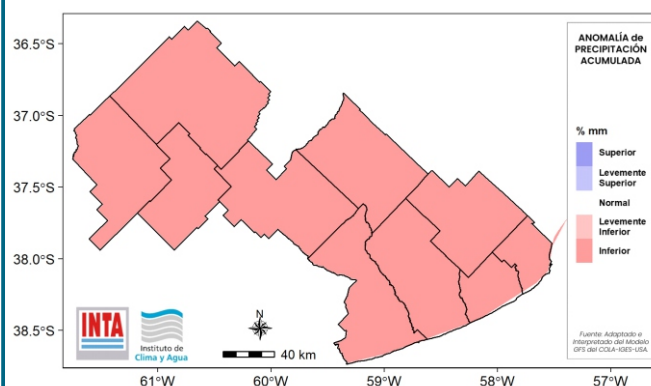
### 20 al 25 de mayo

Para el período del 20 al 25 de mayo, el pronóstico al día de la fecha indica que no se registrarían precipitaciones significativas sobre el centro del territorio. Por lo tanto, los acumulados de lluvia serían menores a los esperados para la época sobre toda la región.

#### Precipitación (mm)



#### Anomalía de precipitación (%)



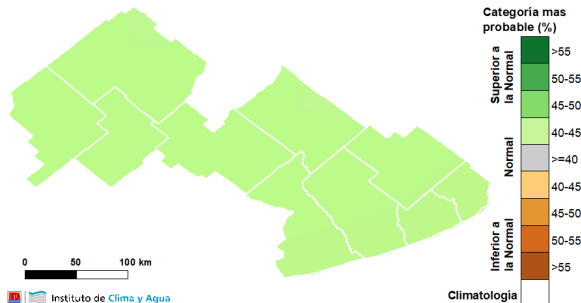
Nota: por anomalía de entiende al porcentaje entre el valor de lluvia pronosticado y el valor promedio histórico (1961-2010) de dicho periodo de pronóstico. Actualizado el día 14/05/2026.



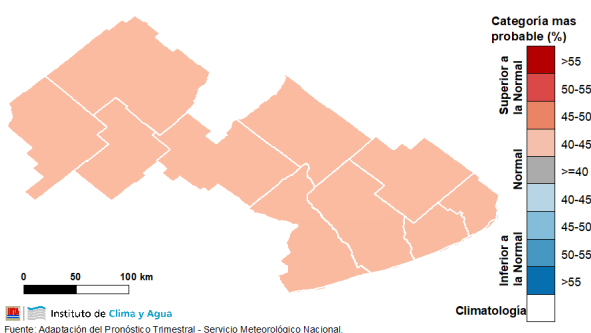
## MAY > JUN > JUL

Las lluvias acumuladas durante este trimestre presentan una mayor probabilidad de resultar entre normales a superiores a los valores normales para la época en toda la región. Según los registros históricos, los acumulados del trimestre podrían superar los 180/190mm. En cuanto a las temperaturas medias del trimestre, este pronóstico le asigna una mayor probabilidad a que los valores sean normales a más cálidos para la época.

### Precipitación



### Temperatura



La actualización del pronóstico climático se realiza por consenso entre el Servicio Meteorológico Nacional (SMN) e Instituciones Nacionales (incluida el INTA).  
Actualizado el día 30/04/2026.

## Laboratorio de Agrometeorología

Área de investigación en Agronomía  
Estación Experimental Agropecuaria  
INTA Balcarce

Unidad Integrada Balcarce (INTA Balcarce-  
Facultad de Ciencias Agrarias, UNMdP)  
Instituto de Innovación para la Producción  
Agropecuaria y el Desarrollo Sostenible  
(INTA-CONICET)

Ruta Nac. 226 km. 73,5. Balcarce, Buenos  
Aires, Argentina.

✉ eeabalcarce.agromet@inta.gov.ar

✂ agromet\_inta.balcarce

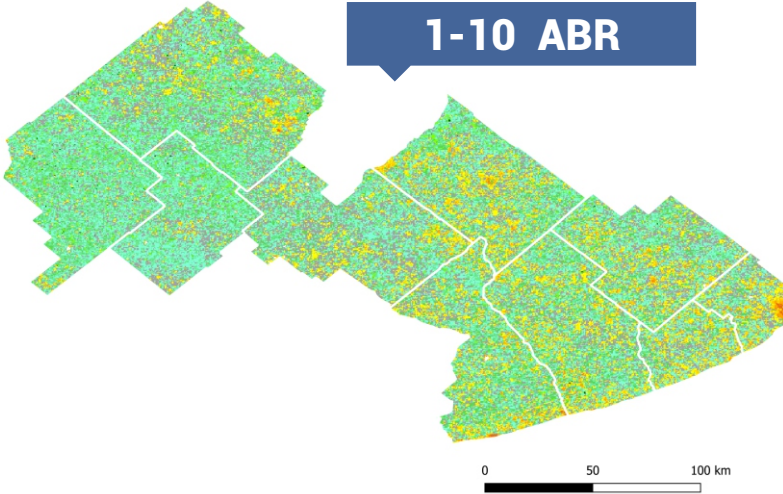
📷 @agrometbalcarce



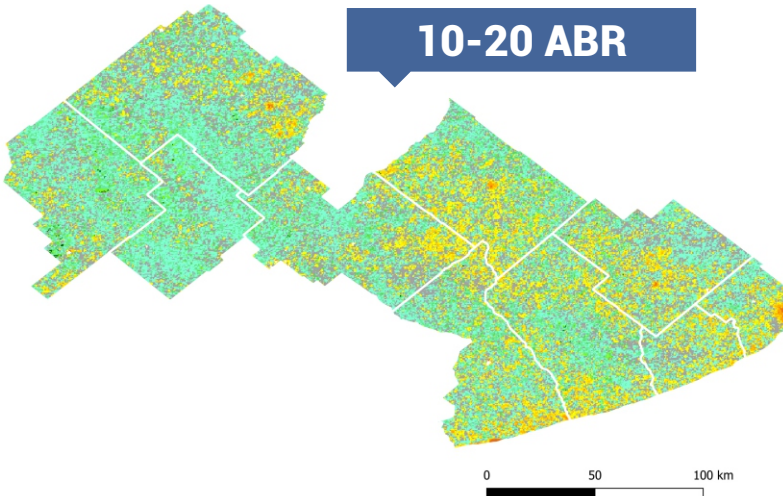
I P A D S



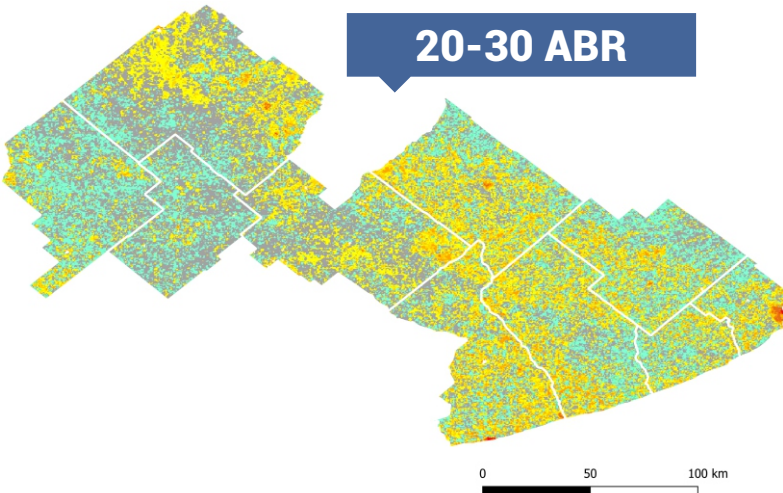
1-10 ABR



10-20 ABR



20-30 ABR



El consumo de agua o evapotranspiración real (ETR) es la cantidad de agua que es transpirada por la cubierta vegetal y aquella que es perdida desde la superficie del suelo por evaporación.

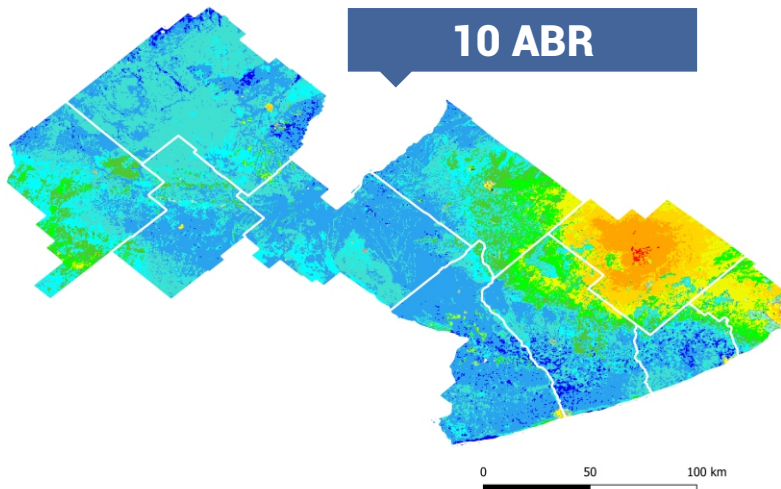
El consumo de agua puede ser utilizado para detectar la ocurrencia de deficiencias de agua, cuando su valor no alcanza el requerido por el cultivo.



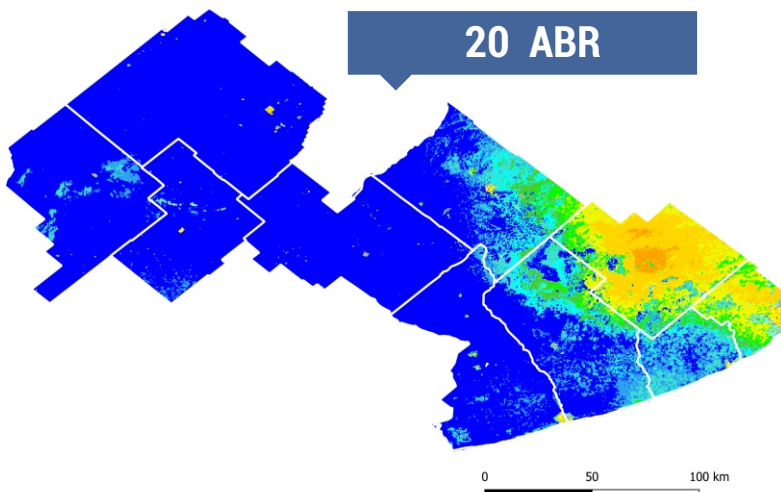
Evapotranspiración real máxima (en el periodo de 10 días) expresada en mm/día estimada mediante el uso de imágenes del sensor VIIRS del satélite Suomi-NPP con una resolución espacial de 500 metros. Elaborado por Instituto de Clima y Agua, INTA Castelar. Recorte: Patricio Oricchio.



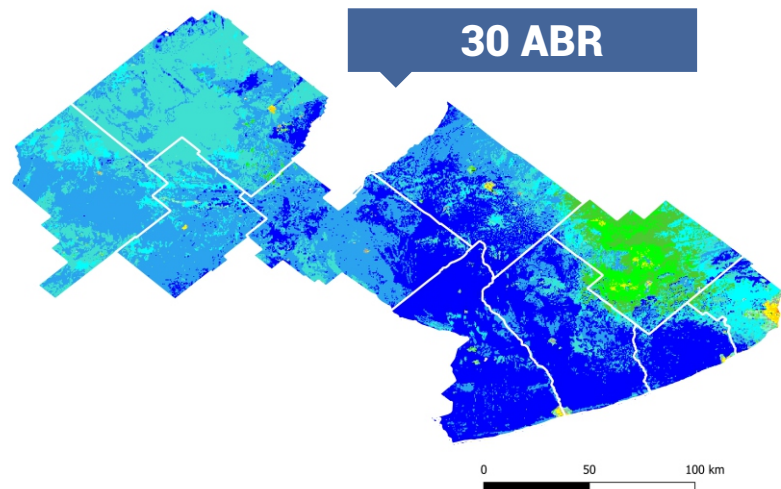
10 ABR



20 ABR



30 ABR



El porcentaje de agua útil en el suelo (es decir, aquella porción de agua que puede ser extraída por las plantas) puede ser estimado a través de un balance de agua; donde se considera información del suelo, el aporte de agua por lluvias y el consumo de agua de la cubierta vegetal (sección anterior).

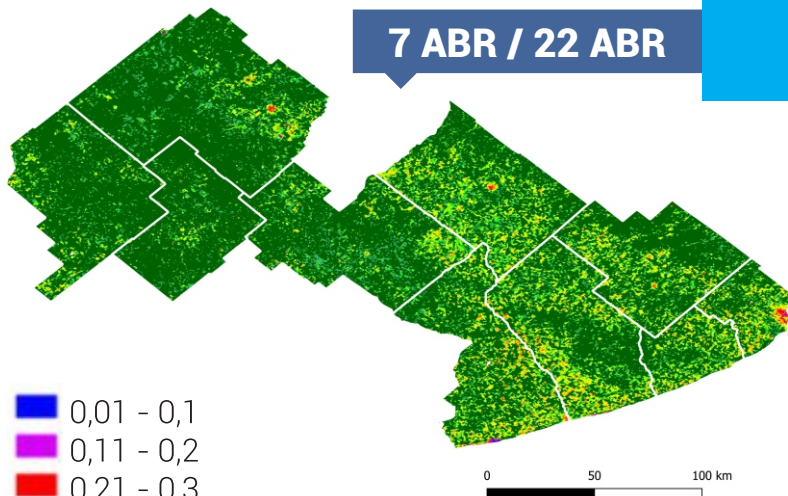
- 0 - 10%
- 10 - 20%
- 20 - 30%
- 30 - 40%
- 40 - 50%
- 50 - 60%
- 60 - 70%
- 70 - 80%
- 80 - 90%
- 90 - 100%

Porcentaje de agua en el suelo en abril de 2026. Resolución espacial: 500 m. Mapa elaborado por Instituto de Clima y Agua, INTA Castelar. Recorte: Lucas Gusmerotti. Consulta más imágenes de agua en el suelo [aquí](#).



7 ABR / 22 ABR

## Mapa IVN 16 días



- 0,01 - 0,1
- 0,11 - 0,2
- 0,21 - 0,3
- 0,31 - 0,4
- 0,41 - 0,5
- 0,51 - 0,6
- 0,61 - 0,7
- mayor 0,7

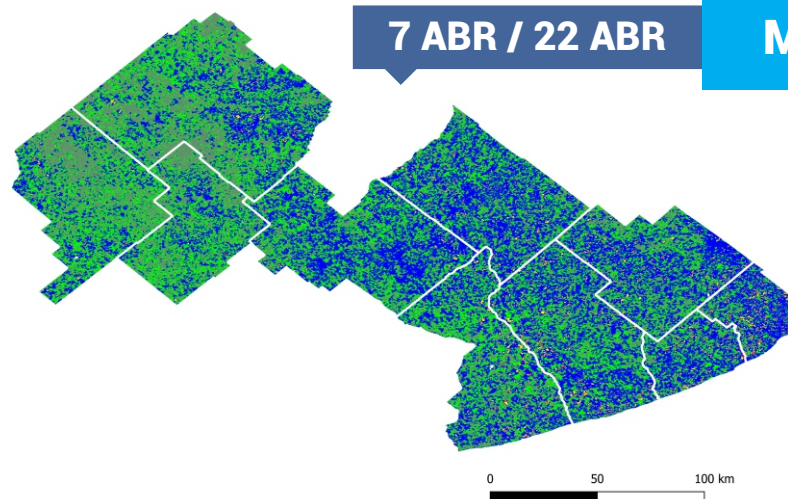
El Índice de Vegetación Normalizado (IVN), conocido como índice verde, es calculado con información captada por sensores remotos, y se asocia a la fracción de la radiación solar que es absorbida por las plantas.

Generalmente, los valores entre 0,2 y 0,4 corresponden a áreas con vegetación escasa; entre 0,4 y 0,6 a vegetación moderada y por encima de 0,6 a una mayor densidad de hojas verdes.

Índice de Vegetación Normalizado calculado tomando los valores máximos para una composición de imágenes correspondientes a 16 días utilizando el sensor MODIS de los satélites AQUA-TERRA con una resolución espacial de 6,25 hectáreas (250 m). Elaborado por Instituto de Clima y Agua, INTA Castelar. Recorte: Patricio Oricchio.

7 ABR / 22 ABR

## Mapa Anomalía Histórica



- Superior a la media
- Superior al promedio e inferior al máximo
- Igual al promedio
- Inferior al promedio y superior al mínimo
- Inferior al mínimo

El mapa de anomalía histórica permite analizar si el índice verde aumentó, decreció o permaneció estable en un período de tiempo que comprende la imagen de cada 16 días actual y la imagen del mismo período promedio de la serie 2000 - 2025.

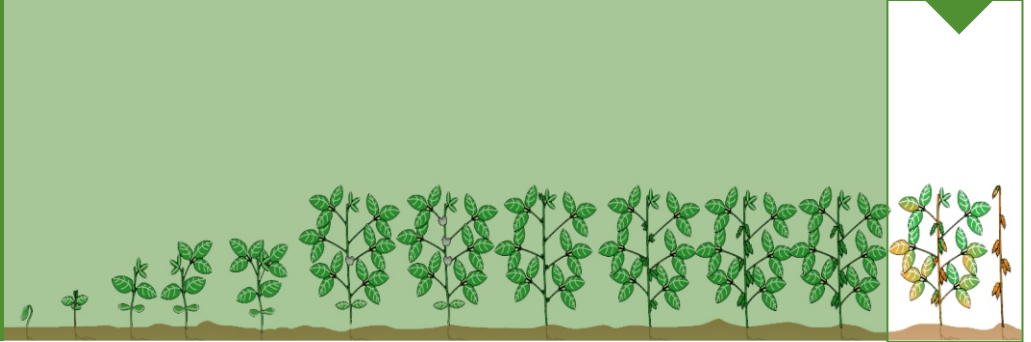
Anomalía histórica cada 16 días calculada utilizando imágenes del sensor MODIS de los satélites AQUA-TERRA con una resolución espacial de 6,25 hectáreas (250 m). Elaborado por Instituto de Clima y Agua, INTA Castelar. Recorte: Patricio Oricchio. Consulta más imágenes [aquí](#).



## SOJA

### Estado de desarrollo

Soja de primera: R8 (madurez fisiológica)  
Soja de segunda: R7 - R8 (inicio de madurez - madurez fisiológica)



### Situación general



### Evolución del cultivo

La soja de primera ha evolucionado en forma variable en función a los ambientes y a las precipitaciones recibidas, las cuales fueron muy irregulares en toda la región durante el ciclo del cultivo. Las sojas de segunda se encuentran en general regulares a malas, muchos lotes quedaron ralos por fallas en nacimiento, invadidas por malezas. Algunos lotes ya se abandonaron por falta de cobertura. En los mejores lotes y donde el cultivo se pudo desarrollar, tuvieron visibles mejoras con las precipitaciones ocurridas durante los últimos dos meses. El avance de cosecha es bajo, cercano al 4%.





## MAÍZ

### Estado de desarrollo

Escala Ritchie y Hanway:  
Tempranos y tardíos: R6  
(madurez fisiológica).  
Segunda: R4 - R6  
(grano pastoso -  
madurez fisiológica).



### Situación general

MALO

REGULAR

BUENO

MUY BUENO

EXCELENTE

### Evolución del cultivo

El cultivo estuvo condicionado por la ocurrencia de precipitaciones escasas e irregulares durante el período crítico en maíces de siembra temprana y tardía. Si bien el avance de cosecha es bajo, se esperan mermas de rendimiento del 25% en promedio en la región. Los maíces de segunda, presentaban un estado regular y mayor vulnerabilidad principalmente en el sudeste. En general, la evolución del cultivo está estrechamente ligada al agua acumulada en el perfil los primeros meses de crecimiento, definiendo contrastes notorios en el potencial productivo según la disponibilidad hídrica de cada lote.





## PASTIZALES NATURALES



### Estado general



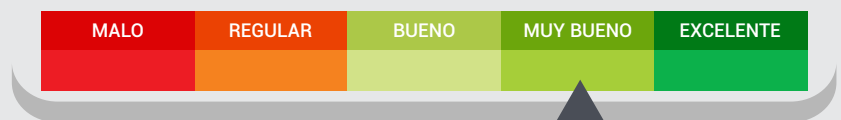
**Productividad** 1000 - 2100 kg/ha

Durante abril el crecimiento de los pastizales se mantuvo, acompañado por temperaturas frescas y precipitaciones buenas ocurridas en toda la región. Se observaron muchos lotes anegados e inundados en el centro - oeste de la región consecuencia de las tormentas de los últimos dos meses. Muchos lotes se encontraban en descanso, acumulando raciones para el invierno.

## PASTURAS PERENNES



### Estado general



Las pasturas implantadas fueron favorecidas en su crecimiento por las temperaturas y las elevadas precipitaciones ocurridas en toda la región. Se observaron lotes anegados, situación que perjudicó principalmente a pasturas sembradas durante febrero. El retraso en las siembras se observó en toda la región debido a la falta de piso, principalmente en lotes con manejo de siembra convencional. Ver productividad en la sección **tasas de crecimiento**.



## VERDEOS Y RESERVAS FORRAJERAS



### Estado general



Durante el mes de abril continuó el aprovechamiento de los verdes de verano. Los lotes de maíz destinados a silaje fueron picados, el rendimiento y la calidad fue variable en función a las condiciones meteorológicas del verano. Los verdes de invierno también se encontraban en variadas condiciones debido al retraso en la siembra de lotes por las abundantes lluvias de marzo. Sin embargo, en muchos casos ya se tuvieron un primer pastoreo.

## RODEOS DE CRÍA



### Estado general



En general, todas las prácticas de manejo y sanitarias incluidas vacunaciones estuvieron afectadas por las intensas precipitaciones ocurridas en el otoño. En los rodeos de cría finalizó el destete de terneros. En cuanto a lo sanitario se han reportado algunos brotes de neumonía en los terneros. En sistemas pastoriles se recomienda realizar el seguimiento de parásitos gastrointestinales y la detección temprana de sarna, que es otra enfermedad recurrente en la región. Las vacas se encuentran transitando el segundo trimestre de gestación, se recomienda prestar atención a indicios de aborto para detectar tempranamente las causas.



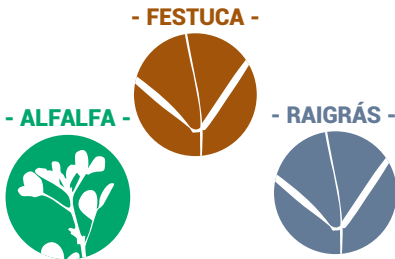
## TASAS DE PASTURAS

**ABRIL**  
1 al 30

### CRECIMIENTO

(kg MS/ha/día)\*

Valores orientativos en base a condiciones de suelo y tiempo promedio de cada partido



- FESTUCA -

- ALFALFA -

- RAIGRÁS -



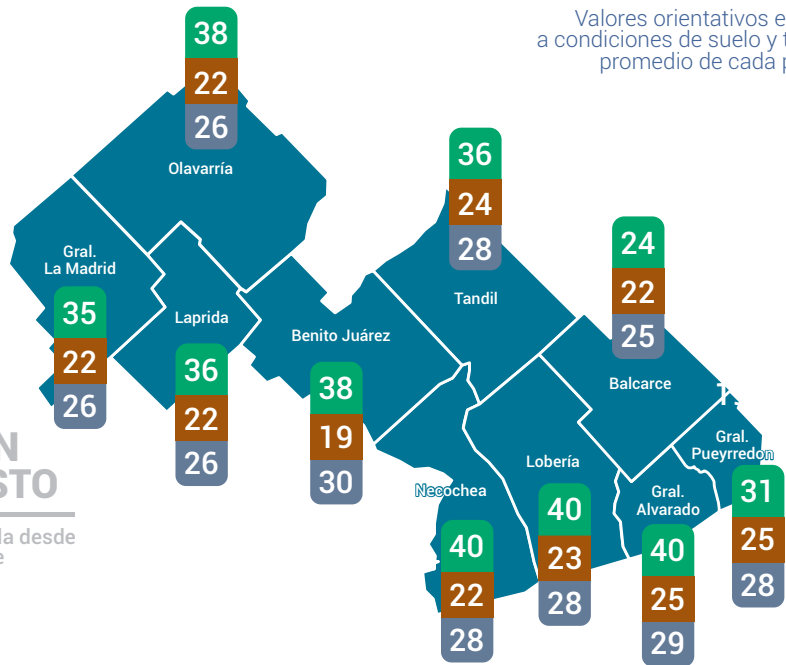
Compare la tasa diaria del mapa con lo que puede comer un animal por día

	kg MS/día
Vaca cría parida	> 10-12
Vaca cría seca	> 8-10
Ternero de recría	> 7-8
Novillo	> 9-12
Vaca lechera ordeño	> 10-14
Vaca lechera seca	> 10-12

► Para obtener la tasa de sus pasturas y verdes, consulte a su profesional de confianza

### GESTIÓN DEL PASTO

Descargala desde Play Store



**MAYO**  
1 al 31

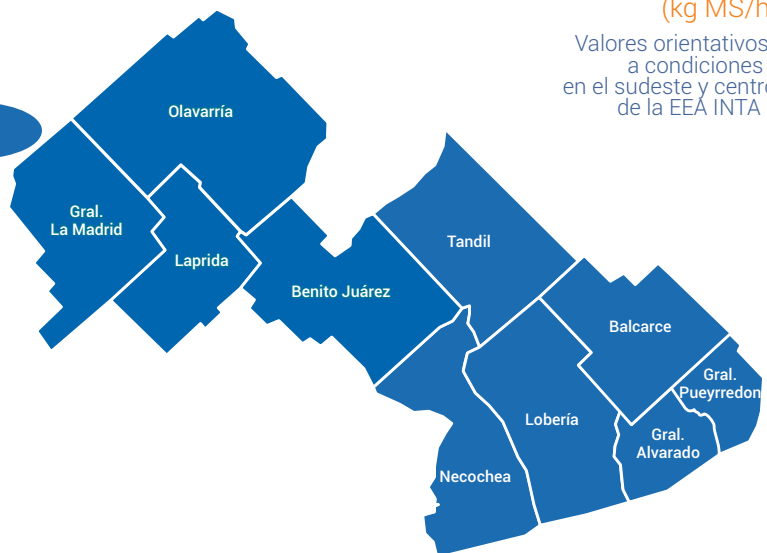
### PRONÓSTICO

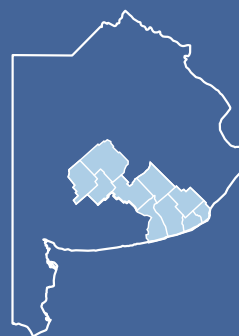
(kg MS/ha/día)\*

Valores orientativos en base a condiciones de suelo en el sudeste y centro - oeste de la EEA INTA Balcarce

Alfalfa: 17-20
Festuca: 12-15
Raigrás anual: 25-29

Los datos más bajos: agua en el suelo a inicios de mayo (SEPA) y al promedio histórico del clima (INTA).  
Datos más altos: agua en el suelo a inicios de mayo (SEPA) y pronóstico de más lluvia y más temperatura para la zona (SMN).





ABRIL 2026

# Informe mensual agropecuario

INTA Balcarce y su área de influencia



iturraldeelortegui.m@inta.gov.ar

RRSS INTA Balcarce



Agrometeorología INTA Balcarce



Sitios de interés

Conocé SEPA

Zonas agroecológicas homogéneas del INTA Balcarce

Sistema de información y gestión agrometeorológica

Actualización del algoritmo de estimación de la evapotranspiración real para el sensor VIIRS-Suomi NPP

Estimar el crecimiento de alfalfa, festuca y raigrás anual

## Autores

Rosario Iturralde Elortegui (AER INTA Olavarría)  
Kevin Leaden (AER INTA Laprida)  
Lía Oyesqui (AER INTA Olavarría)  
Nuria Lewczuk (EEA INTA Balcarce)  
Laura Echarte (EEA INTA Balcarce)  
Marina Montoya (Gpo. San. Veg. EEA INTA Balcarce)  
Juan Erreguerena (AER INTA Necochea)  
María Clara Llorens (CE Miramar MDA)

Diseño gráfico: Federico Miri (EEA INTA Balcarce)

Fotografía: Rosario Iturralde - Lía Oyesqui

## Colaboraron

Patricio Oricchio (INTA, ICyA)  
Lucas Gusmerotti (INTA, ICyA)  
Natalia Gattinoni (INTA, ICyA)  
Vanesa Ramis (INTA, ICyA)  
Aimé Espindola (INTA, ICyA)  
Germán Beroné (EEA NTA Balcarce)  
Germán Cantón (EEA INTA Balcarce)  
Verónica Iriarte (AER INTA Gral. La Madrid)  
Claudia Ischia (AER INTA Benito Juárez)  
Beatriz Pascal (AER INTA Lobería)  
Carolina Trogia (AER INTA Balcarce)  
Productores, profesionales y extensionistas de la EEA INTA Balcarce  
Ministerio de desarrollo Agrario de la Provincia de Buenos Aires



UNIVERSIDAD NACIONAL de MAR DEL PLATA  
FACULTAD de CIENCIAS AGRARIAS



Instituto Nacional de Tecnología Agropecuaria



Ministerio de Economía  
República Argentina

Secretaría de Agricultura, Ganadería y Pesca