

1° Trimestre 2026

Servicio de Diagnóstico Veterinario Especializado

Resumen Sanitario



Instituto Nacional de
Tecnología Agropecuaria
Argentina

Estación Experimental
Agropecuaria
Balcarce



I P A D S

INTA
Ediciones 

Casuística del SDVE durante el primer trimestre del 2026

Desde fines de diciembre del 2025 hasta fines de marzo del 2026 ingresaron al Servicio de Diagnóstico Veterinario Especializado (SDVE) del INTA EEA Balcarce, 115 protocolos que incluyeron muestras enviadas por asesores y laboratorios de diagnóstico privados, así como viajes de diagnóstico (15 en total, recorriendo 9500 km). Además, se realizaron 26 necropsias. A continuación, se resumirán los casos de diagnóstico más relevantes registrados por el SDVE durante este período.

Neumonía intersticial aguda en vacas de cría

Río Cuarto
Córdoba
Diciembre 2025



A fines de diciembre visitamos un campo agrícola-ganadero ante un brote de enfermedad respiratoria en vacas multíparas Hereford que se encontraban sobre alfalfa. Había ocurrido un brote previo en octubre con mortalidad del 3,3%. Este segundo brote afectó a un 1,6%. Algunos animales tuvieron respuesta favorable al tratamiento con antiinflamatorios. Durante la inspección clínica se observaron animales con facie ansiosa, ortopnea, tos, taquipnea y respiración abdominal. Se procede a practicar eutanasia y necropsia a una vaca afectada,

corroborando que los pulmones no colapsaron al abordar cavidad torácica, se encontraban con bordes redondeados, demarcación de septos interlobulillares con enfisema (múltiples bullas) (foto). En el análisis histopatológico se determinó neumonía intersticial proliferativa y fibrosante, crónica, difusa, severa con hiperplasia de neumocitos tipo 2 y células gigantes multinucleadas. A partir de las muestras estériles de pulmón no se identificó ningún agente bacteriano ni viral usualmente asociado a cuadros respiratorios. Teniendo el historial y los resultados histopatológicos (si bien indicando un proceso más crónico, posiblemente también moderado por el tratamiento antiinflamatorio) se pudo confirmar que se trataba de un cuadro de neumonía intersticial aguda, usualmente asociado a exceso de 3-metilindol en el forraje. Se recomendó evaluar alternativas para prevenir nuevos cuadros, basados en manejo nutricional.

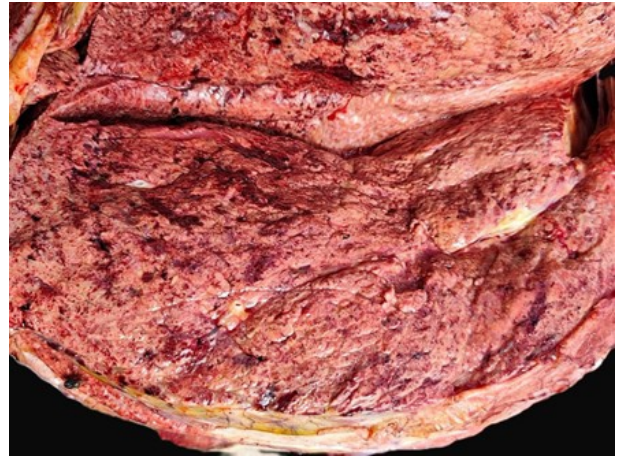


Mastitis tóxica en vacas de tambo

General Pueyrredon
Buenos Aires
Diciembre 2025



En diciembre visitamos un tambo ante la mortandad de vacas multíparas posterior al secado para entrar al parto. Se les había aplicado un pomu intramamario de secado y se habían vacunado contra diarrea neonatal. A las 48h aparecieron algunas vacas con depresión y dificultad para desplazarse, por lo que recibieron antibioticoterapia. Al día siguiente una había muerto y se encontraron otras dos vacas muertas, llegando a afectar el 12% del lote tratado, y observando otras 18% afectadas: renuencia a moverse, dificultad para reincorporarse y algunos abortos. Se realizaron tres necropsias observando lesiones más relevantes en glándula mamaria (foto). Se tomaron muestras para histopatología observando una mastitis necrotizante severa y aguda con abundantes colonias bacterianas intralesionales. Se aisló de glándula mamaria *Escherichia coli* β -hemolítica. A partir de estos



hallazgos se determinó que el cuadro registrado sería compatible con un proceso septicémico/toxémico secundario a una mastitis. Este tipo de evolución hacia cuadros sépticos se encuentra relacionado con factores ambientales, de manejo y la presencia de estos agentes asociados a cuestiones de higiene, que podrían predisponer esta presentación durante este período de secado, cuando la glándula mamaria experimenta cambios que disminuyen las defensas locales, favoreciendo la colonización por bacterias ambientales.

Lesiones que ocupan espacios craneales en guachera

Roque Saenz Peña
Córdoba
Enero 2026



Visitamos una guachera ante la aparición del 80% de los terneros con signología neurológica caracterizada por hemiplejía facial, ptosis del pabellón auricular uni o bilateral (foto), edema periorcular con queratitis e inestabilidad postural. El cuadro iniciaba a los 15 días de vida, pudiendo extenderse hasta los 4 meses. Habían sido tratados con tilmicosina sin respuesta terapéutica. Se practicó eutanasia y necropsia a un ternero afectado evidenciándose un agrandamiento del ganglio del nervio trigémino, de aspecto nodular, blanquecino, homogéneo, firme y alterando la arquitectura tisular (foto). El estudio histopatológico de dicha lesión reveló una



ganglioneuritis granulomatosa, crónica y severa, con fibrosis y perivasculitis mononuclear. Los estudios microbiológicos y tinciones especiales no permitieron identificar agentes bacterianos, virales y fúngicos, por lo que la etiología del cuadro quedó indeterminada. Estos cuadros clínicos los hemos diagnosticado frecuentemente tanto en crías artificiales de tambos, como en sistemas de engorde a corral, permaneciendo con una etiología indeterminada

Pododermatitis séptica en bovinos de *feedlot*

Caseros
Santa Fe
Enero 2026



Visitamos cinco *feedlots* donde se registraban aumento en la frecuencia de problemas podales en bovinos de diferente origen y raza (puros y cruza) comprados en feria. Afectaba tanto miembros anteriores como posteriores, con una morbilidad entre el 0,4 a 7,5%. Al revisarlos clínicamente se corroboró que presentaban claudicación únicamente en uno de sus miembros, de grado variable entre 1 y 2 sobre una escala de 3. Se corroboraron lesiones unilaterales con inflamación del rodete coronario, en la mayoría sobre el bulbo involucrando parte de la pezuña adyacente y en

menor número el espacio interdigital en la superficie dorsal del pie. Las mismas eran circulares a ovales, de bordes definidos, superficie roja brillante, exudativa y en algunos casos sangrantes con costras adheridas (fotos). En el análisis histopatológico se confirmó una dermatitis necrotizante con úlceras multifocales. En cultivos bajo anaerobiosis se aislaron diferentes agentes asociados a pododermatitis séptica: *Treponema*, *Fusobacterium* y *Prevotella*. Durante la recorrida se evidenciaron problemas asociados a estos episodios: mal drenaje con áreas anegadizas y superficies irregulares, posible higiene deficiente con acumulación de materia orgánica, ingreso de animales portadores, entre otros factores predisponentes. Se recomendó la instauración de pediluvios, mejorar el drenaje para reducir la humedad ambiental, limpieza frecuente de corrales y zonas de tránsito y recorte funcional preventivo de pezuñas.

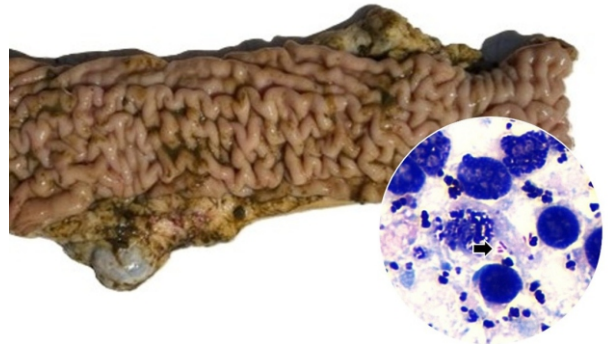


Paratuberculosis en vacas de cría

Laprida
Buenos Aires
Enero 2026



Visitamos un establecimiento ganadero ante la aparición progresiva de vacas múltiparas (alrededor del 10% en vacas de tercera a quinta parición) con desmejoramiento corporal, diarrea, edema submandibular, con un curso de 2 semanas hasta su muerte. Se realizó la necropsia de una vaca que presentaba edema submandibular, engrosamiento difuso (aspecto cerebroide) en íleon y ciego (foto), y válvula ileocecal aumentada de tamaño y congestiva. También se observaron lesiones parasitarias en abomaso. El análisis histopatológico reveló lesiones en íleon y ciego, caracterizadas como enteritis histiocítica granulomatosa severa con células gigantes multinucleadas, así como linfadenitis mesentérica granulomatosa.



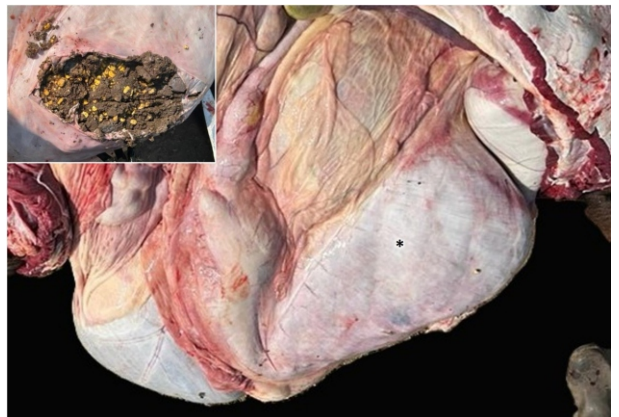
Se confirmó la presencia de bacilos ácido-alcohol resistentes en intestino y linfonódulos, compatibles con *Mycobacterium avium paratuberculosis* (MAP) (foto). Dos muestras de suero de animales afectados resultaron positivas al ELISA para MAP. Estos resultados permitieron confirmar el diagnóstico de paratuberculosis en estos animales. Fue llamativa la incidencia clínica de la enfermedad, teniendo en cuenta que se considera que por cada animal afectado pueden existir numerosos subclínicos eliminadores del agente, lo que favorece la dispersión de la infección. Se recomendó la implementación de medidas orientadas a interrumpir la transmisión.

Impactación de abomaso en novillo de feedlot

Balcarce
Buenos Aires
Enero 2026



Visitamos un *feedlot* ante la aparición de novillos con timpanismo y algunas muertes súbitas, encerrados desde hacía un mes. Consumían maíz entero, silo de cebada, expeller de girasol y núcleo. Durante la recorrida se observaron varios novillos timpanizados, animales con heces líquidas, grisáceas y espumosas con presencia de grano. Había muerto un novillo súbitamente sin haberlo observado antes afectado, y durante la necropsia se constató distensión severa de omaso y abomaso con abundante contenido alimenticio sólido, seco y compactado constituido principalmente por tierra/arena, algo de material vegetal y granos de maíz. El rumen se halló notablemente distendido, con pH 4,5 y material espumoso abundante, sin embargo, en el análisis histopatológico no hubo indicios de ruminitis química que sugiriese



acidosis. Estos hallazgos permitieron confirmar un cuadro de indigestión aguda, caracterizada por impactación y sobrecarga abomasal de origen alimentario, asociada a meteorismo ruminal espumoso secundario. Se sugirió evaluar las características nutricionales para poder inferir el origen de este trastorno nutricional, evaluando la proporción de grano, fibra efectiva, entre otros, que altere el pasaje y mezclado ruminal. En este contexto, se recomendó optimizar la disponibilidad de fibra efectiva, asegurar uniformidad de picado y mezclado, monitorear la estabilidad ruminal (observación de heces).

Intoxicación hídrica en novillos

Ayacucho
Buenos Aires
Enero 2026



Visitamos un establecimiento ganadero ante la mortandad de 13 novillos de un total de 42 en un lapso de 24h. Se encontraban sobre un pastizal natural durante los últimos meses, y si bien no se habían hecho trabajos con este rodeo, se pudo constatar que el único bebedero disponible estaba parcialmente operativo, limitando la disponibilidad de agua. En la visita se encontraron varios animales muertos en cercanía del único bebedero (foto) y uno

afectado con signología neurológica. Si bien no se observaron signos clínicos de síndrome distérmico en los otros animales del rodeo, se detectaron esclerotos de *Claviceps purpurea* en plantas de festuca del pastizal. Se realizaron dos necropsias y análisis histopatológico, sin observar lesiones de relevancia. Se pudieron constatar concentraciones elevadas de sodio en líquido cefalorraquídeo y encéfalo de los novillos necropsiados. El agua de bebida disponible era apta para consumo animal, por lo que solo la restricción hídrica previa pudo haber generado el cuadro de intoxicación hídrica, posiblemente exacerbado por el consumo de ergocalcoides al incrementar los requerimientos hídricos. Para prevenir intoxicaciones hídricas, es fundamental garantizar siempre agua limpia, fresca y en cantidad suficiente, sobre todo ante situaciones de estrés térmico ambiental.



Hemoglobinuria bacilar en campos de cría asociada a fasciolosis

Olavarría / 25 de Mayo
Buenos Aires
Enero / Febrero 2026



Visitamos dos campos de cría bovina ante la mortandad de vacas multíparas en un lapso de 24-48 horas sin signología clínica previa aparente. En ambos rodeos, los animales abrevaban agua provista por arroyos que cruzaban el campo. En las necropsias se observaron lesiones compatibles con hemoglobinuria bacilar: ictericia generalizada, áreas focalmente extensivas de necrosis hepática (foto), rodeadas de halo hemorrágico; hemoglobinuria, entre otros hallazgos. Además, se observó



engrosamiento de canalículos biliares con presencia abundante de estructuras parasitarias compatibles con *Fasciola hepatica* (foto). La hemoglobinuria bacilar es una enfermedad ocasionada por *Clostridium haemolyticum*, y usualmente se asocia a fasciolosis como factor predisponente.

Enfermedad dérmica asociada a Parapoxvirus en campo de cría

Tres Arroyos
Buenos Aires
Febrero 2026



Visitamos un campo agrícola-ganadero ante el registro de un brote de enfermedad dérmica en terneros al pie de sus madres. Durante la visita se revisaron clínicamente animales afectados, pudiendo corroborar una mayor cantidad de terneros afectados, con lesiones proliferativas que se circunscribían a la unión muco-cutánea (morro) (foto), pero también varias vacas con lesiones ulcerativas en pezones y ubres (foto). Se extrajeron biopsias cutáneas para estudios histopatológicos observando una dermatitis ulcerativa-erosiva severa con perivasculitis mixta. Mediante PCR se confirmó la presencia de Parapoxvirus en las biopsias de piel,



permitiendo confirmar esta etiología. Quedan pendientes resultados de secuenciación para poder confirmar si se trata de un caso de Pseudoviruela bovina o Estomatitis papular. Es importante informar sobre estos cuadros, ante un contexto de vigilancia activa de enfermedades vesiculares/erosivas de los rumiantes y para un diagnóstico temprano de los mismos para evitar su diseminación en el rodeo o a rodeos vecinos, teniendo en cuenta su alta contagiosidad.

Aborto bovino por *Salmonella* en tambo

General López
Santa Fe
Febrero 2026



Recibimos un feto bovino abortado Holando Argentino, de 180 días de gestación, de un tambo donde se habían registrado algunas pérdidas reproductivas. En la necropsia no se observaron alteraciones de relevancia, sin embargo, en el análisis histopatológico se observaron lesiones multisistémicas: meningitis con colonias bacterianas intravasculares; neumonía y hepatitis, entre otras. Se aisló *Salmonella* spp. de pulmón y líquido de abomaso. Esta bacteria es una enterobacteria que se encuentra comúnmente en ambientes sujetos a contaminación fecal. La ruta usual de infección es



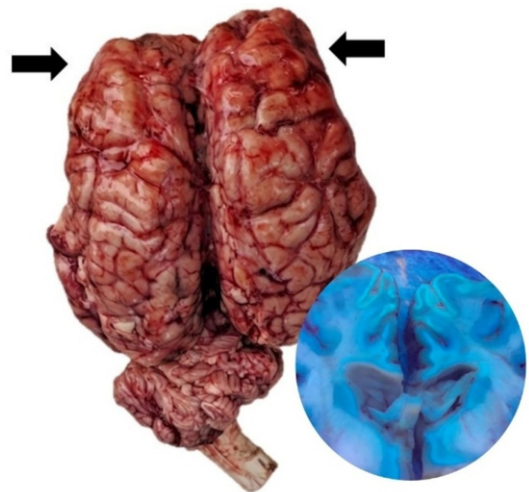
fecal-oral y dentro de sus presentaciones clínicas menos comunes se encuentra el aborto. Se debe identificar y eliminar a los animales portadores, restringir movimientos de animales en el tambo, proteger los suministros de agua y alimento de la contaminación fecal, manteniendo limpias y desinfectadas las instalaciones. También es factible la vacunación.

Polioencefalomalacia nutricional en *feedlot*

Ayacucho
Buenos Aires
Febrero 2026



Visitamos un *feedlot* donde se engordaban 3500 bovinos. Los animales afectados estaban encerrados desde hacía 60 días y estaban próximos a su egreso. Recibían una dieta con picado de agropiro, grano de maíz y núcleo vitamínico-mineral. Algunos presentaron signología neurológica: ataxia y frontopresión, decúbito y muerte. Fueron tratados con dexametasona, tiamina intravenosa y sulfamidas sin observar respuesta terapéutica. Se realizó eutanasia y necropsia a uno de los novillos que se encontraba en decúbito lateral, disociado del medio y sin respuesta a estímulos externos. Se observó reblandecimiento (malacia) en corteza cerebral frontal (foto). En la mucosa ruminal se observaron papilas engrosadas con tendencia a compactarse, indicando posible acidosis ruminal previa. Se observó fluorescencia laminar cerebrocortical bajo luz UV (foto) y en el análisis histopatológico



se observó necrosis cerebrocortical laminar con meningitis histiocítica. Si bien es difícil establecer la etiología de estos episodios de polioencefalomalacia, se la considera una enfermedad de origen nutricional. En este individuo había indicios de acidosis previa que podría predisponer a estos cuadros, al generar un desequilibrio de la microbiota ruminal y una consecuente disminución en la síntesis microbiana de tiamina.

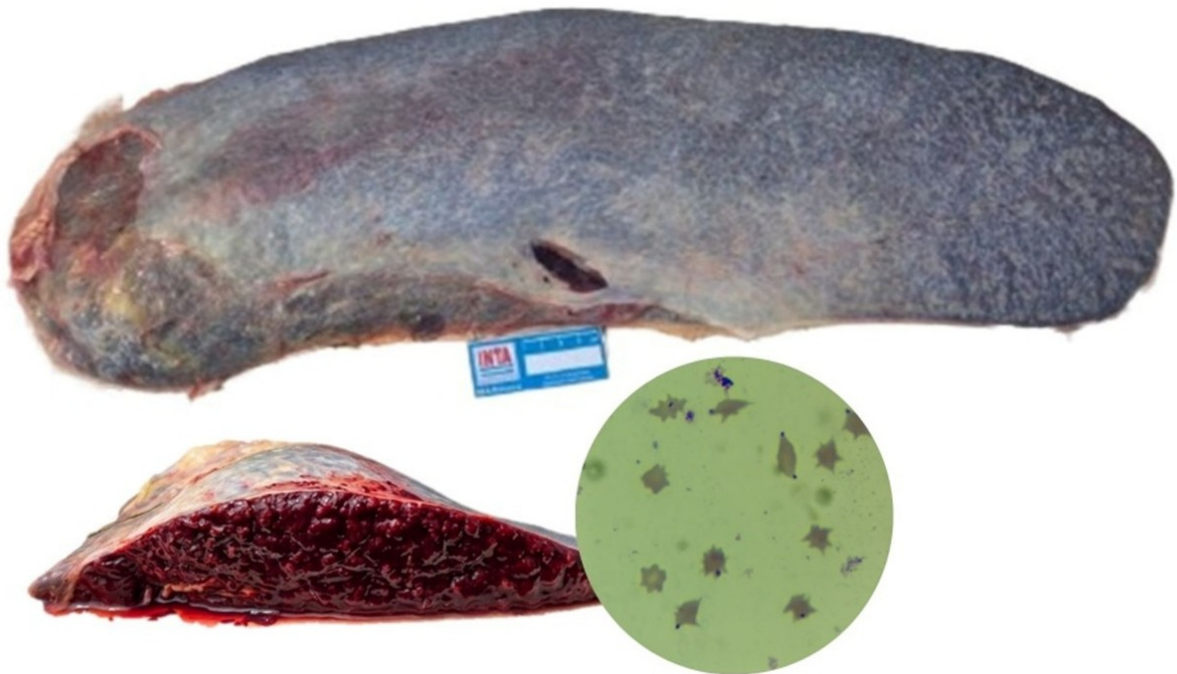
Anaplasmosis en bovinos

Carlos Tejedor / Tapalqué
Buenos Aires
Febrero / Marzo 2026



Visitamos un establecimiento ganadero y recibimos muestras de otro episodio de mortandad de vacas por goteo durante las últimas semanas. Algunas presentaban signología respiratoria (disnea), anorexia, pérdida de la condición corporal, algún aborto, seguido de muerte,

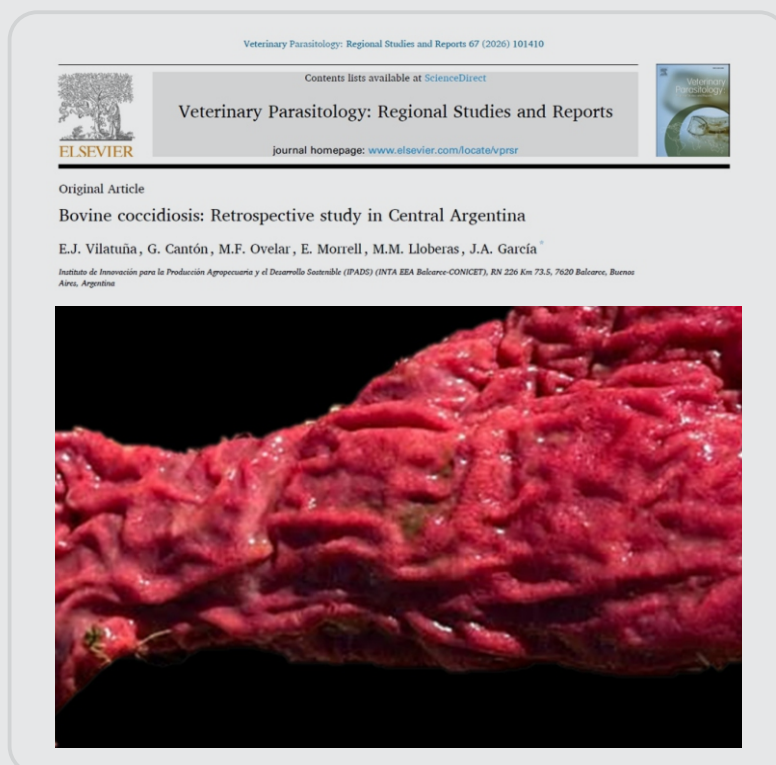
afectando entre el 3 y 8% de ambos rodeos. Durante las necropsias se evidenció esplenomegalia marcada (foto), ictericia y palidez de mucosas aparentes. También se observó puntillado difuso en parénquima hepático, con retención de pigmentos. En ambos episodios se confirmó infección con *Anaplasma marginale*, detectando estructuras intraeritrocitarias morfológicamente compatibles en improntas de tejidos y extendidos de sangre (foto), y por PCR. No había antecedentes de ingreso de animales reciente en ambos rodeos, por lo que queda indeterminado el origen de esta enfermedad en un área donde la anaplasmosis es usualmente de presentación esporádica.



Actividades del SDVE en el primer trimestre del 2026

Publicaciones científicas

- » **Impacto del almacenamiento en silos-bolsas sobre la diversidad de *Fusarium*, la contaminación por micotoxinas y el deterioro del grano en genotipos de trigo panificable.**
International Journal of Food Microbiology 2026.
- » **Presencia natural de *Alternaria* y *Fusarium* y sus micotoxinas en granos de cebada cervecera de Argentina.**
International Journal of Food Microbiology 2026.
- » **Método HPTLC para la identificación y determinación cuantitativa del antimitótico tóxico L-canavanina en muestras vegetales.**
Food Chemistry 2026.
- » **Endometritis subclínica en vaquillonas lecheras infectadas experimentalmente con gammaherpesvirus bovino 4.**
The Veterinary Journal 2026.
- » **Coccidiosis bovina: estudio retrospectivo en el centro de Argentina.**
Veterinary Parasitology: Regional Studies and Reports 2025.
- » **Encefalomiелitis neonatal en un ternero Holstein asociada a neosporosis congénita.**
Revista Methodo 2025.



SERVICIO DE DIAGNÓSTICO VETERINARIO ESPECIALIZADO

SDVE

Grupo Sanidad Animal

Servicio de Diagnóstico Veterinario Especializado

+54 9 2266 440853

02266 439120



canton.german@inta.gov.ar

recalt.andrea@inta.gov.ar



SDVEINTABalcarce



@SDVEBalcarce



sdve.intabalcarce

CONICET



I P A D S



UNIVERSIDAD NACIONAL
de MAR DEL PLATA
FACULTAD de CIENCIAS AGRARIAS



Instituto Nacional de
Tecnología Agropecuaria



Ministerio
de Economía
República Argentina

Secretaría de Agricultura,
Ganadería y Pesca