

4° Trimestre 2025

Servicio de Diagnóstico Veterinario Especializado

Resumen Sanitario



Instituto Nacional de
Tecnología Agropecuaria
Argentina

Estación Experimental
Agropecuaria
Balcarce



I P A D S

INTA
Ediciones 

Casuística del SDVE durante el cuarto trimestre del 2025

Desde fines de septiembre hasta fines de diciembre del 2025 ingresaron al Servicio de Diagnóstico Veterinario Especializado (SDVE) del INTA EEA Balcarce, 153 protocolos que incluyeron muestras enviadas por asesores y laboratorios de diagnóstico privados, así como viajes de diagnóstico (8 en total, recorriendo 7574 km). Además, se realizaron 20 necropsias. A continuación, se resumirán los casos de diagnóstico más relevantes registrados por el SDVE durante este período.

Fotosensibilización primaria en novillos

Balcarce
Buenos Aires
Septiembre 2025

Visitamos dos establecimientos ganaderos ante la aparición de terneros de recría consumiendo pasturas consociadas a base de alfalfa, trébol y raigrás, o verdeos de avena. En ambos se registraron lesiones dérmicas en zonas de piel despigmentadas. Se realizaron biopsias donde se pudo corroborar una dermatitis necrotizante con pústulas intraepiteliales. Se recolectaron muestras de sangre de animales afectados encontrando valores de actividad normal de enzimas hepáticas. Se encontraron bajos conteos de esporas de *Pithomyces chartarum* en el forraje disponible. Se pudo concluir que el cuadro registrado fue una fotosensibilización primaria, aunque no se pudo determinar la causa de esta presentación. Sin embargo, es importante remarcar que esta dermatopatía de origen primario, suele tener un pronóstico más benévolo, con baja o nula letalidad.

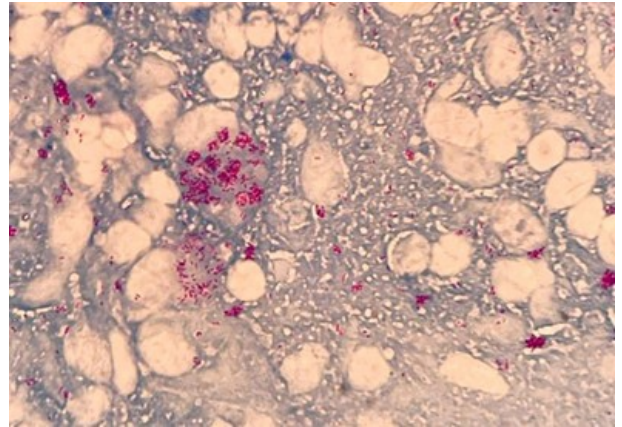


Paratuberculosis en vacas de cría

Rauch
Buenos Aires
Septiembre 2025



Recibimos muestras de vacas de cría, de segundo servicio que presentaban pobre condición corporal y un curso de diarrea profusa. Se remitieron muestras de tejidos en formol de una necropsia donde se pudo corroborar una enterocolitis granulomatosa crónica. También se remitió válvula ileocecal de esta vaca donde se pudo constatar la presencia de escasos bacilos ácido alcohol resistentes en grupos, compatible con



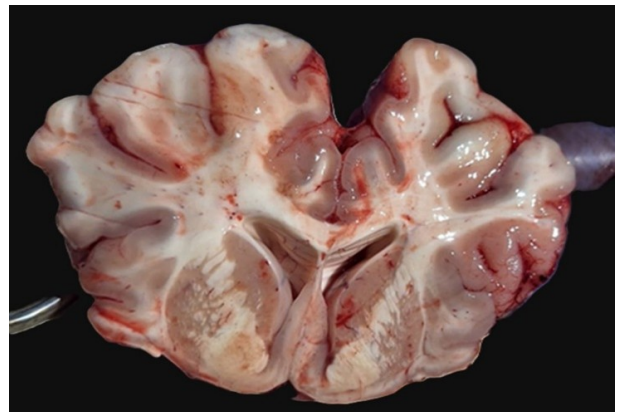
Mycobacterium avium subsp. paratuberculosis (foto). La paratuberculosis es causal de importantes pérdidas económicas en los sistemas ganaderos.

Polioencefalomalacia en novillos de engorde pastoril

9 de Julio
Buenos Aires
Octubre 2025



Visitamos un establecimiento agrícola-ganadero donde se realizaba en engorde de novillos, en pastoreo rotativo de raigrás desde el mes de junio. En agosto comenzaron a observar animales con signología neurológica: se aislaban, aparente ceguera, ataxia, entre otros. Ante un diagnóstico clínico presuntivo de polioencefalomalacia se probaron tratamientos con tiamina y dexametazona con resultados variables. Durante la visita se realizó la necropsia a un novillo que presentó signología neurológica similar, y en la necropsia se observó malacia cerebrocortical (foto). Al observarlo bajo luz UV se pudo constatar fluorescencia laminar y luego mediante estudios histopatológicos, necro-



sis cerebrocortical laminar severa. Se analizó la calidad del forraje disponible y del agua de bebida, no encontrando características físico-químicas que expliquen el origen de este brote de polioencefalomalacia. Aproximadamente un 20% de los brotes de esta enfermedad neurológica la observamos en sistemas de engorde pastoril, sin tener evidencia clara de la etiología de estos episodios.

Coccidiosis en terneros de cría

Balcarce
Buenos Aires
Octubre 2025



Visitamos un establecimiento de cría bovina, ante la muerte de un ternero al pie de la madre, de 2 meses de edad. Había aparecido afectado con diarrea sanguinolenta, por lo que había sido tratado con oxitetraciclina sin observar respuesta favorable, muriendo al día siguiente. En la necropsia se observó la región perineal manchada con materia fecal con sangre (foto), y una enteritis hemorrágica. En el análisis histopatológico se observó colitis histioplasmocítica y eosinofílica, con criptitis necrotizante y presencia de abundantes estructuras



compatibles con *Eimeria* spp. El cultivo bacteriológico de contenido intestinal y bilis resultó negativo a enteropatógenos de relevancia clínica. Esto permitió confirmar el cuadro de coccidiosis, enfermedad que usualmente es autolimitante, pero que ante ciertas circunstancias puede ocasionar cuadros entéricos de importancia.

Hipocuprosis en terneros de recría

General López
Santa Fe
Noviembre 2025



Visitamos un establecimiento donde se realiza cría y recría bovina, ante la aparición de terneros de recría "cola de parición" con diferentes grados de claudicación, afectando al 10% del total, consumiendo diferentes recursos forrajeros. Se extrajeron muestras de sangre de algunos terneros afectados confirmando, a la inspección

clínica, que presentaban diferentes lesiones óseo-articulares, en miembros anteriores o posteriores. Se realizó la eutanasia y necropsia a un ternero, corroborando múltiples fracturas, afectando ambos fémures (foto) y húmero, así como callos óseos en costillas. Mediante el análisis bioquímico, tanto en muestras de sangre, así como en tejido hepático se pudo confirmar deficiencia severa de cobre. Teniendo en cuenta estos resultados se asoció la presentación clínica con esta deficiencia, y se sugirió realizar estudios de forraje y agua de bebida para tratar de establecer el origen de la deficiencia, así como plantear estrategias de suplementación frecuentes, para evitar las pérdidas clínicas y subclínicas asociadas a esta deficiencia.



Intoxicación hídrica en vacas de cría

Roque Saenz Peña
Córdoba
Noviembre 2025



Visitamos un establecimiento de cría ante la ocurrencia de una mortandad (10% del rodeo) luego de un encierre de 3 días para realizar vacunación, aplicación de hormonas y vitamínicos-minerales. En los corrales había acceso a un cuerpo de bebida. Al día siguiente de ser liberadas encontraron animales muertos y otros clínicamente afectados: andar errante, signos de deshidratación, temblores, entre otros. Durante la visita se revisaron clínicamente animales afectados y se realizó la necropsia de uno de ellos, observando la salida de abundante contenido líquido por ollares y boca, como principales hallazgos. En el análisis histopatológico se observó necrosis neuronal con edema perivascular. Se evaluó la concentración de sodio en suero y líquido cefalorraquídeo confirmando concentraciones elevadas. En la visita se corroboró la presencia de un único bebedero en los corrales compuesto por una mezcla de agua de un canal y de una perforación. Se analizó una muestra de esta agua, presentando concentraciones elevadas de



sales totales (>12.000 mg/L) y sulfatos (>6000 mg/L), mientras que el agua de bebida disponible en los potreros era apta para consumo. Estos hallazgos permitirían confirmar un cuadro de intoxicación hídrica, probablemente vinculado a restricciones del consumo de agua de baja calidad durante el encierre.

Dictiocaulosis en recría de tambo

General Pueyrredon
Buenos Aires
Diciembre 2025



Recibimos un ternero de 80 días de vida de un tambo, donde se estaba registrando una mortandad del 2,6% en las últimas semanas, con animales con un cuadro respiratorio que no respondían al tratamiento con antibióticos aplicados. Estaban siendo alimentados con silo de autoconsumo, sin embargo, previamente habían estado en lote con pasto disponible, donde previamente había otras categorías. Se realizó la necropsia encontrando abundante nematodos adultos en pulmón (foto), compatibles con *Dictyocaulus*. En el



análisis histopatológico se corroboró una bronquitis y bronquiolitis generalizada, con alveolitis necrotizante y presencia de nematodos. Se realizó la técnica de Baerman en materia fecal, resultando positivo a la presencia de nematodos pulmonares. Teniendo en cuenta estos antecedentes, se recomendó el tratamiento antiparasitario apropiado del rodeo afectado.

Intoxicación con duraznillo negro en terneros de recría

General Pedernera
San Luis
Diciembre 2025



Visitamos un establecimiento ganadero donde se venía registrando una mortandad (alrededor del 15% de la tropa) de terneros de recría durante los últimos 60 días. Habían estado pastoreando diferentes recursos forrajeros, donde había abundancia de monte natural con presencia de *Cestrum parqui* ("duraznillo negro" o "palque"). Se confirmaron lesiones histopatológicas compatibles (necrosis hepatocelular hemorrágica centrolobulillar) en las muestras analizadas, compatibles con estas intoxicaciones. Teniendo en cuenta el registro del campo, estas muertes coincidían con mayor frecuencia los días de mayor temperatura ambiente, cuando los animales se refugiarían en los montes, y



se trataría de una tropa que desconocería la planta, ya que fue la única afectada. Es importante tener en cuenta estos aspectos, en la recepción de animales con poca experiencia con estas especies tóxicas.

CASUÍSTICA DEL SDVE DURANTE EL AÑO 2025

Desde enero hasta diciembre de este año ingresaron al Servicio de Diagnóstico Veterinario Especializado (SDVE) del INTA EEA Balcarce, 675 protocolos. Durante ese periodo además se realizaron 54 viajes de diagnóstico, recorriendo 17.381 km). Se realizaron en total 125 necropsias.



ABORTOS Y MUERTES PERINATALES BOVINOS – AÑO 2025

Durante el año 2025 se recibieron 43 abortos y natimortos bovinos, en su mayoría de establecimientos dedicados a la producción de carne (90,7%). Se logró identificar la causa del aborto en el 52,7% de los especímenes, siendo *Neospora caninum* (9), *Campylobacter fetus* (3) y *Leptospira* spp. (2), los más frecuentes.

Asimismo, se reportaron 2 brotes de mortalidad perinatal asociada a miopatía nutricional congénita (deficiencia de selenio), que no es habitualmente registrada.



Aborto por
Neospora caninum.

Lesiones musculares en ternero con
miopatía nutricional.

Actividades del SDVE en el cuarto trimestre del 2025

Publicaciones científicas

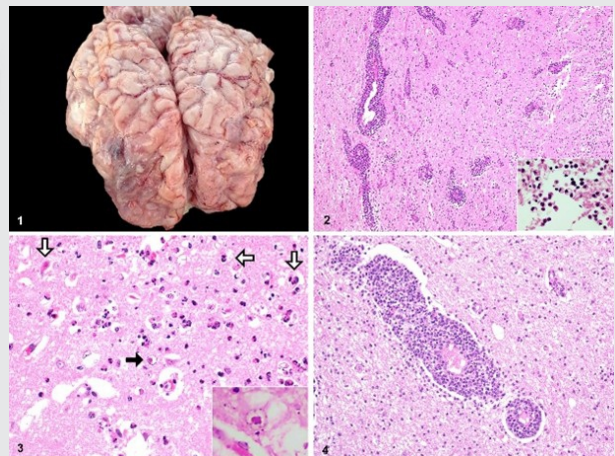
- » **Dos brotes de meningoencefalitis por herpesvirus bovino 5 en terneros de Argentina.**
Veterinary Research Communications 2026.
- » **Análisis retrospectivo de 50 brotes de Diarrea viral bovina postnatal en bovinos del centro de Argentina: estudios clínicos, patológicos y epidemiológicos.**
Viruses 2025.
- » **Expresión de citoquinas y niveles de haptoglobina en fetos bovinos abortados espontáneamente por agentes infecciosos intracelulares y con una etiológica probablemente infecciosa.**
Animals 2025.
- » **Neumonía por *Mycoplasma bovis* en ciervo de los pantanos (*Blastocerus dichotomus*) de una reserva natural de Argentina.**
Nature - Scientific Reports 2025.
- » **Intoxicación con monensina por bolos intraruminales en bovinos para carne: estudio retrospectivo de 7 brotes.**
Brazilian Journal of Veterinary Medicine 2025.
- » **Calcinosis enzoótica causada por *Solanum glaucophyllum* en bovinos: análisis retrospectivo de 23 brotes en el centro de Argentina.**
Brazilian Journal of Veterinary Medicine 2025.
- » **Bajo porcentaje de preñez en vaquillonas Angus de 15 meses seropositivas a *Neospora caninum*.**
Revista Taurus 2025.

Veterinary Research Communications (2026) 50:71
<https://doi.org/10.1007/s11259-025-10999-z>

CASE REPORT

Two outbreaks of *Varicellovirus bovine alpha* (herpesvirus)-5 meningoencephalitis in Argentinian calves

Juan Agustín García¹ · Andrea Verna¹ · Germán José Cantón¹ · Ignacio Azaldeguí¹ · Gina Rustichelli² · Erika González-Altamiranda³ · Javier Asín⁴ · Juan Manuel Livio² · Francisco Alejandro Uzal⁵



Presentaciones en congresos

» XI Simposio Internacional sobre Plantas Tóxicas (ISOPP), Salta, Argentina

- Intoxicación con *Senecio pampeanus* en bovinos para carne: evaluación toxicológica.
- Diplodiosis congénita (*Stenocarpella maydis*) en bovinos.
- Plantas y micotoxinas asociadas con intoxicaciones en bovinos de la región Central de Argentina.
- Intoxicación con *Condalia microphylla* ("piquillín") en ovinos: primer reporte de caso.
- Intoxicación con *Condalia microphylla* en bovinos: estudio retrospectivo.
- Intoxicación con *Condalia microphylla* en ciervos: primeros reportes en Argentina.
- Intoxicación con *Condalia microphylla* en un ternero lactante.
- Plantas tóxicas asociadas a cuadros neurológicos en bovinos de la región Central de Argentina: estudio retrospectivo de INTA Balcarce (2000-2024).
- Intoxicación con fitoestrógenos en bovinos para carne asociada al pastoreo de trébol rojo.

» The 9th International Greenhouse Gas & Animal Agriculture Conference (GGAA), Nairobi, Kenia.

- ¿Cómo mejorar la salud animal contribuye a mitigar las emisiones de gases de efecto invernadero?

» Segundas Jornadas Interdisciplinarias Una Salud. Buenos Aires, Argentina.

- Infección por Pseudocowpox (PCPV) en terneros de tambo de la provincia de Buenos Aires: reporte de caso.

» Jornadas Fitosanitarias Argentinas 2025. Balcarce, Argentina.

- Eliminación del hongo endófito en semillas de festuca alta mediante fungicidas.

» IV Congreso Argentino de Agroecología. San Salvador de Jujuy, Argentina.

- Efecto del Supermagro y Fosfoactiv en el cultivo de trigo en el semiárido Bonaerense.

» XXIV Congreso Argentino de Toxicología. Buenos Aires, Argentina.

- Toxicidad y viabilidad celular de *Cannabis sativa* y cannabidiol en cultivos primarios de células endometriales bovinas: perspectivas terapéuticas en salud animal.

» XXXV Jornadas de la Sociedad Argentina de Fisiología Vegetal. Mar del Plata, Argentina.

- Variabilidad en la tolerancia a la salinidad de plantas jóvenes de *Camelina sativa*.

» IX Congreso Latinoamericano de Micotoxicología. San Carlos de Bariloche, Argentina.

- Interacciones entre *Stenocarpella maydis*, *Fusarium verticillioides*, *Fusarium graminearum*, *Aspergillus flavus* y *Talaromyces funiculosus* asociados a maíz.

» *Stenocarpella maydis*, caracterización de una especie asociada a maíz causante de diplodiosis en bovinos de carne y leche en Argentina.

- Incidencia de micotoxinas en alimento para el ganado bovino.

INFECCIÓN POR PSEUDOCOWPOX (PCPV) EN TERNEROS DE TAMBO DE LA PROVINCIA DE BUENOS AIRES: REPORTE DE CASO

Balbuena D¹, Costantino V¹, Plaza F¹, Ruiz A¹, Heer FE¹, Morrell E¹, García JA¹, Scioli MV¹, Urrutia Luna N¹, Yavorosky M¹, González Altamiranda E¹, Verna A¹, Peratta A¹, Cantón G²

¹Instituto de Innovación para la Producción Agropecuaria y el Desarrollo Sostenible (IPADS), INTA Balcarce-CONICET, Argentina. ²Veterinario, actividad privada. Instituto de Agrobiotecnología y Biotecnología (IABT), INTA Balcarce-CONICET. ³correo.gerencia@inta.gov.ar

ANTECEDENTES

- El género Parapoxivirus está integrado por el virus Orf (ORFV), Pseudocowpox (PCPV) y el virus de la Estomatitis Papular Bovina (BPSV).
- Afectan a rumiantes domésticos y silvestres, y ocasionalmente al humano en contacto estrecho con animales infectados.
- La infección suele cursar subclínica y ser autolimitante, asociada a la formación de lesiones papulares en las superficies mucosas u otros epitelios.
- Describimos un brote de infección con PCPV en terneros de tambo de Balcarce, provincia de Buenos Aires.

RESULTADOS

- **Epidemiología.** En julio 2025 se observaron 3 terneros afectados (de un grupo de 11), de unos 30 días de edad, en "guachera" colectiva.
- **Signos clínicos.** Decaimiento y lesiones papulares en el morro (foto 1), cavidad bucal (lengua, encías, paladar), epitelio periorcular (foto 2) y vulvar.
- **Necropsia.** Lesiones papulares en mucosa de preestómagos.
- **Histología.** Estomatitis, glositis y rumenitis erosiva, difusa, severa, en ocasiones ulcerativa (fotos 3 y 4).
- **PCR.** De mucosa y piel se extrajo ADN y se detectó una región del genoma de Parapoxivirus. Se secuenció y se confirmó PCPV, con un 98,4% y 98,8% de identidad con otras secuencias del mundo y un 99% de identidad con PCPV Argentina GV21. Además, se detectó el virus de la Diarrea Viral Bovina (VDVB) mediante RT-PCR anidada.
- **Evolución.** Las dos terneros sobrevivientes evolucionaron favorablemente y en 5 días se recuperaron, sin detectarse nuevos casos.



La infección por PCPV (paravacinia, pseudoviruela, "nódulo del ordeñador") en humanos es ocupacional.

Afecta principalmente vacas lecheras y se transmite por contacto directo (lesiones) o indirecto (vectores, leche o equipos contaminados).

Premio BioVet "Arnaldo Colusi" 2025

El grupo de trabajo de Protozoos que afectan la reproducción de rumiantes del INTA Balcarce en colaboración con el CONICET, la Universidad Nacional de Mar del Plata y el Instituto Tecnológico de Chascomús (INTECH) recibió el Premio BioVet "Arnaldo Colusi" 2025 a la innovación científica veterinaria, otorgado por la Comisión de Investigaciones Científicas (CIC) de la provincia de Buenos Aires y la empresa Bedson S.A. por desarrollar vacunas veterinarias usando plantas como biofábricas. Su prueba de concepto frente a *Toxoplasma gondii* mostró respuesta inmune protectora en ovejas, lo que permitirá mejorar la sanidad animal y contribuir a la producción de carne más segura para consumo humano.



Residencia Interna en Salud Animal

En diciembre finalizó la 37° cohorte (2024-2025) de veterinarias que realizaron la Residencia Interna en Salud Animal, obteniendo en título de Especialistas en Salud Animal. Ellas fueron Delfina Balbuena, Nicole Sarraude y Agustina Tettamanti.



SERVICIO DE DIAGNÓSTICO VETERINARIO ESPECIALIZADO

SDVE

Grupo Sanidad Animal

Servicio de Diagnóstico Veterinario Especializado

+54 9 2266 440853

02266 439120



canton.german@inta.gov.ar

recalt.andrea@inta.gov.ar



SDVEINTABalcarce



@SDVEBalcarce



sdve.intabalcarce



Secretaría de Agricultura,
Ganadería y Pesca